

LOS REPORTAJES DEL IBERIA DX CLUB

LA «OTRA» EXPEDICION A REVILLA GIGEDO

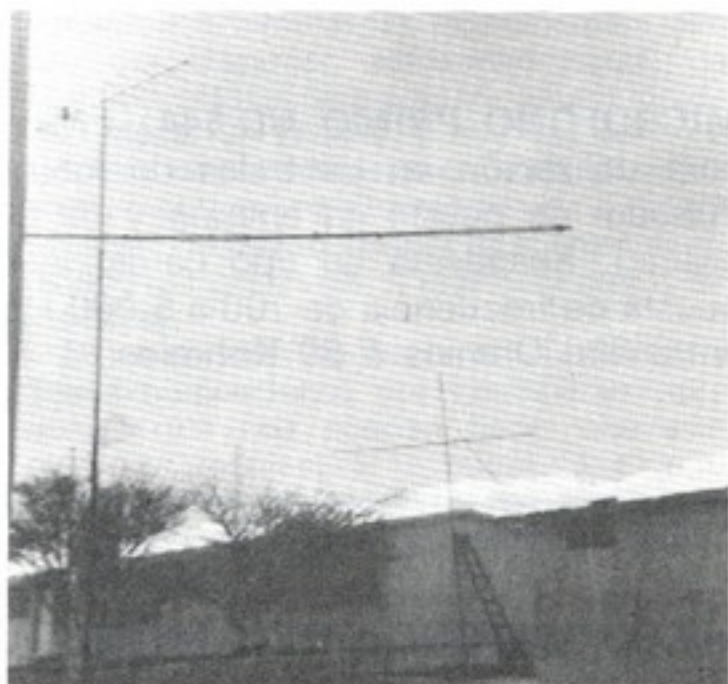
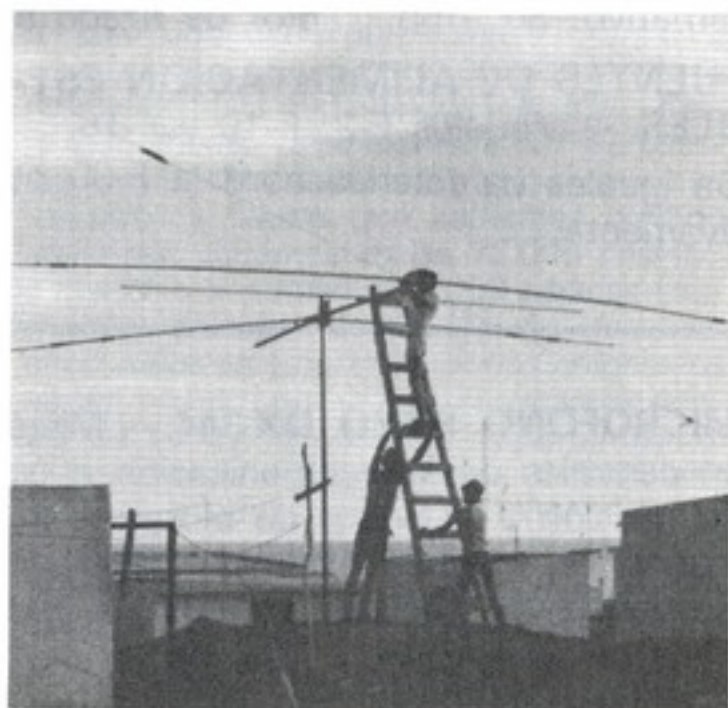
«Las condiciones no fueron buenas y la operación vía satélite tampoco se pudo realizar como estaba previsto»

Por Isidoro RUIZ (EA4DO, 2ª Op)

Como ya sabéis, los días 21, 22 y 23 de julio pasado tuvo lugar otra expedición a las islas mejicanas de Revilla Gigedo. Nos hemos puesto en contacto con Pedro Lete (XE1IX), que formó parte de esta expedición, para que nos aporte algunos datos de la aventura.

—¿Cómo fue la expedición a Revilla Gigedo?

—La expedición a la isla de Benito Juárez fue planeada de la siguiente forma: objetivo, tratar de contactar con la mayor cantidad de estaciones europeas en las bandas de 160 a 10 metros, y en la de 2 metros, en CW, SSB y FM. La expedición se compuso por los operadores José Levy (XE1J), Ricardo Ricart (XE1EH), Alejandro Vázquez (XE1IO) y yo. Los indicativos para trabajar



DXPEDICION AL ARCHIPIELAGO
REVILLAGIGEDO

XF4IX

ISLA BENITO JUAREZ, COL.

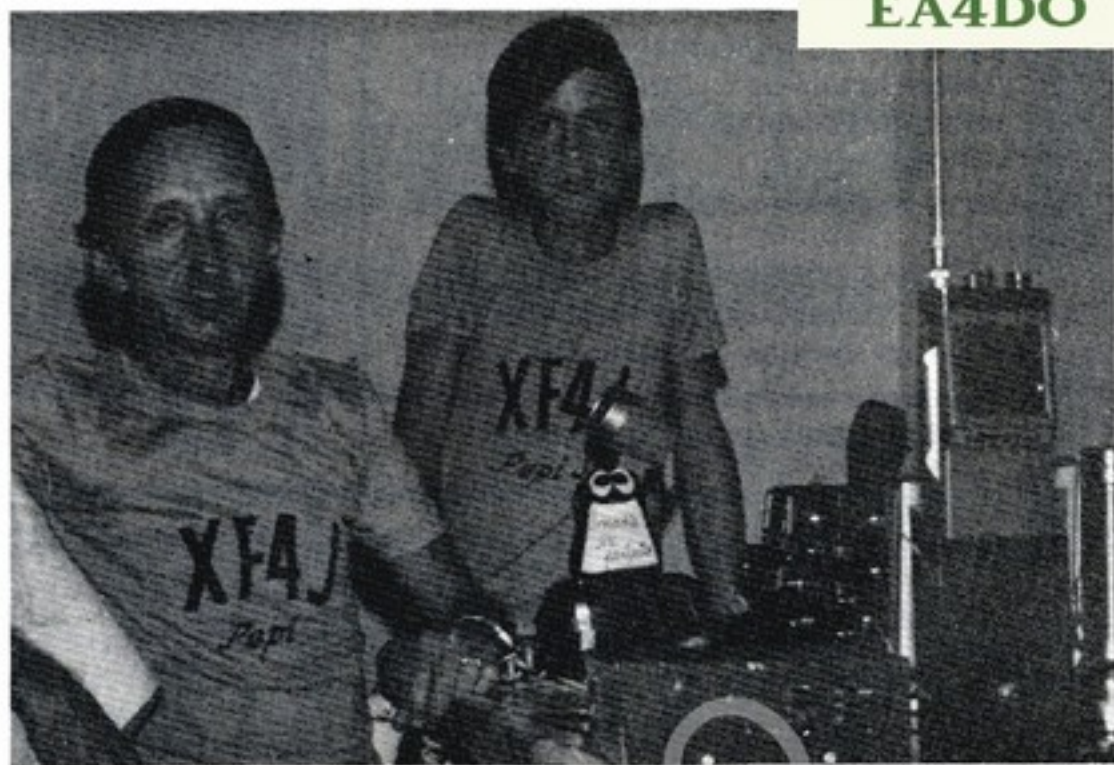
Dxpedición al Archipiélago Revillagigedo, Isla Benito Juárez, Edo. de Colima, está localizada en el Pacífico en 18° 43' N latitud y 110° 57' W longitud.

Operó: XE1IX Ing. Pedro Lete C.
P.O.Box 1-30, Guadalajara
Jalisco, México.

ESTACION	FECHA	G.M.T.	FREC.	REPORTE	MODO
EA4DO	(21) 22 23 JULIO 1979	Ø 819	14.195 Mc.	5-7	2 X SSB

TXver: KENWOOD TS-520 + FL-2000
Antena: 3 elem. monobanda h.b.

PETER
7



desde Revilla Gigedo fueron los prefijos XF4, seguidos de nuestros propios subfijos, y como operador en CW, Ricardo, mientras que Alejandro sería el responsable de VHF-FM.

—Me comentabais, vía radio, que habíais tenido problemas durante la travesía. ¿Qué ocurrió?

—Hubo problemas en la salida a causa de una tormenta tropical, que nos retrasó setenta y dos horas, que las pasamos a bordo esperando que pudiéramos partir. Luego, en vez de las veintiséis horas previstas para la travesía empleamos treinta y dos.

—¿Hubo más suerte en el regreso?

—También nos pescó una tormenta y la travesía duró esta vez treinta y ocho horas. Particularmente no me enteré mucho porque el cansancio me mantuvo dormido durante veinticuatro horas.

—¿Sólo habéis sido cuatro los expedicionarios?

—No; había dos más, que son técnicos en IBM, Roberto Levy y José Pimentel, que por eso de sus conocimientos específicos en IBM fueron los «encargados» de traer los destornilladores, cigarrillos, etc.

—¿Cuántas horas estuvieron los indicadores en el aire?

—Descontando las empleadas en montaje y desmontaje, XF4IX trabajó sesenta y dos horas; XF4EH, cuarenta y cinco horas, y XF4J, treinta horas.

—¿Llegasteis a trabajar todas las bandas?

—En HF, todas, incluida la de 160 metros.

—¿Cuántos QSO por banda?

—No lo tenemos aún desglosado. Si podemos dar el total de comunicados, que fueron: XF4EH, en CW, todas las bandas, 1.547; XF4J, en SSB, 1.385; XF4IX, en SSB, en 20 metros, 2.324. En total, 5.256 QSO.

—Cuando hablé con la expedición me habíais dicho que la monobanda de cuatro elementos para 20 metros, debido a los problemas del viaje, se había deteriorado y que habíais improvisado una cúbica con unos alambres; a la vista de esto, ¿con qué antenas habéis trabajado?

—En CW, con una antena vertical Hustler de 80 a 10 metros con 20 radiales, cuatro por banda. En 160 metros, con una uve invertida S/160 de la Súper Market. En 80 y 40 metros, una uve invertida con bobinas. En 15 y 10, con una direccional de tres elementos en 15 y cuatro en 10 Hy Gain. En 20 metros, una direccional de tres alambres hecha y calculada en la isla por XE11X, utilizando como soportes los pedazos de la antena de cuatro elementos que se nos rompió después de estar instalada.

—¿Y los equipos?

—En CW, Ricardo en todas las bandas, un Drake TR3 con VFO remoto y llaves electrónicas hechas por él. En SSB, un Kenwood TS 820 con VFO remoto y un lineal FL 2000 B, y otro Kenwood TS 520 con VFO remoto y lineal FLDX 2000. Otro Kenwood TS 520 permaneció de reserva.

—El objeto de vuestra expedición era, fundamentalmente, trabajar estaciones europeas, pero en la práctica no se os ha escuchado con la intensidad esperada aquí

en Europa. ¿Es que no fueron buenas las condiciones?

—Efectivamente, las condiciones no fueron buenas. Las aperturas en 10 y 20 metros fueron muy breves tanto por la vía corta como por la larga. En CW, cuando las condiciones se ponían más favorables, las estaciones norteamericanas no nos dejaban trabajar. Sentimos mucho que las estaciones norteamericanas no sean un poco más ordenadas, como lo son las japonesas. A pesar de llamar exclusivamente a Europa, éramos constantemente bloqueados por un sinnúmero de llamadas. En los ratos que conseguimos comunicar trabajamos unas 25 estaciones europeas en 20 metros, de ellas, siete españolas. Otra de las oportunidades hicimos 189 y 24 españolas. Finalmente, en otra apertura alcanzamos 225 más 16 españolas.

—¿Cómo encontrasteis la propagación en 10, 40 y 80 metros?

—En 10 metros hubo pequeñas aperturas, y, en general, exclusivamente estaciones de Norteamérica y alguna que otra de Centro y Sudamérica. En 40 y 80, a corta distancia y de día, buena propagación, pero al anochecer, totalmente cerradas las condiciones, con un alto nivel de QRN debido a las tormentas tropicales de esta zona. En 15 metros, a las 19,30 GMT, Pepe trabajó los seis continentes en seis minutos con las estaciones 9J2BO, OK2BBJ, YS1GT, JA3EGZ, YU4AGU y KH6BF. En 20 metros, el mayor número de comunicados, 763, fue para Asia, en especial Japón, al que se le dieron dos sesiones de tres horas cada una. Francamente, creo que hasta aprendí a ha-

equipos con nuestros indicativos y nuestras firmas, y hemos acordado sortear los dos equipos Icon 701 entre aquellos colegas que quieran colaborar con nosotros.

—¿Cómo montaréis eso?

—Estamos imprimiendo unas QSL alusivas a la expedición diferentes de las empleadas como confirmación de los comunicados, y cada una llevará un número; según se vayan recibiendo las ayudas les enviaremos una QSL de éstas, y con la lotería nacional del sorteo de primavera se establecerá quiénes son los dos colaboradores que les toquen cada uno de estos dos equipos.

—¿Tenéis fijada la cantidad de la colaboración?

—Bueno, pedir colaboración y fijar cantidades puede parecer discriminatorio; lógicamente, cualquier cantidad, en estos casos, es bien recibida. Pero al compensar con el sorteo de los equipos hemos establecido una cantidad fija de mil pesetas, porque no nos ha parecido onerosa y puede ser una buena oportunidad para hacerse con un buen equipo por dinero módico; entre los amantes del DX estos equipos tienen, como para nosotros, un valor importante. Creo que entre los colegas españoles, en general, esta compensación a la ayuda, dado el esfuerzo realizado por los ocho expedicionarios, les puede animar a colaborar con nosotros.

—¿Cómo distribuiréis el dinero?

—Primero adquiriremos un equipo nuevo y un manipulador de telegrafía para entregarlo, con la antena que dejamos allí, al radioclub que se formó en Malabo. Trataremos luego de cubrir, si no todos, parte de los gastos de la expedición. El resto del

dinero, si sobrase alguno, sería para la promoción del DX en España.

—¿Se sabe el coste final de la expedición?

—Aún es pronto. Desde luego no baja del millón y medio de pesetas, más la compra de los dos equipos, que no andará lejos de las 200.000 pesetas, antenas y diverso material que se perdió en los traslados; si los colegas españoles nos apoyan con sus donativos se puede mitigar algo el coste, al tiempo que se ayuda a desarrollar nuestra afición en Guinea.

—Una pregunta indiscreta: ¿se decía que habíais ido con dinero de la URE o que la URE os había pagado el cincuenta por ciento de los gastos...?

—Cada expedicionario aportó 100.000 pesetas de su propio bolsillo, más las 18.000 que nos entregaron de ayuda en Oviedo, más las 20.000 de Valencia; es el total del dinero de que dispusimos. En Gabón, EA4LH y EA3XO aportaron cerca de medio millón en dólares y «travel cheques» que llevaban de reserva; también algunos colegas TR8 prestaron algún dinero a la expedición. Ahora estamos pendientes de ver si de los cupones de respuesta internacional que van llegando queda un excedente que poder pignorar y ver así el resultado del coste final de la expedición. En cualquier caso, si queremos llegar hasta las últimas consecuencias en las metas propuestas precisamos esta ayuda extra que ahora pedimos.

—Otra pregunta indiscreta: ¿no se había gestionado la participación económica del California Radioclub?

—Cuando los cuatro expedicionarios llegaron a Libreville surgieron una serie de problemas que retrasaron la llegada a Pa-

galú y motivaron los gastos a que ya antes me referí. Fernando trató de allegar algún tipo extra de recursos a través de algunas amistades que en el terreno internacional tiene, y este Radioclub americano estaba dispuesto a aportar un dinero, me parece que el cincuenta por ciento, siempre y cuando en las QSL figurase como organizadora de la expedición o coorganizadora. La expedición estaba organizada por ocho españoles y era netamente española, y fueron muchos los colegas que, al escuchar éstas, llamémosle transacciones, se hicieron presentes para indicar que sólo España y los españoles deberíamos de ser los protagonistas de la expedición. Luego acordamos enviarle una carta testimoniando nuestro agradecimiento al California Radioclub y tratar de buscar, en España, los recursos que nos ayuden a alcanzar las metas propuestas. La expedición es española y el dinero, español. Si hay una respuesta generosa por parte de los colegas españoles seremos todos los protagonistas, aunque ocho hayamos estado más a la vista; pero, en todo caso, nosotros partimos con la idea de que, fundamentalmente, nos iba a costar un dinero de nuestro bolsillo, y ahí está adelantado, y si es necesario, dispuestos los ocho a aportar nuevas cantidades para que nos cueste a todos por igual.

—¿A quién hay que enviar esas mil pesetas?

—Me han responsabilizado a mí de esta gestión, por lo que las peticiones deben de ser enviadas a mi apartado en Monforte (Lugo), que es el 72, y seguidamente enviaremos la QSL recibo y con derecho al sorteo. En cualquier caso le daremos amplia difusión para que todos los colegas tengan la oportunidad de participar.

ARCHIVO HISTORICO
EA4DO

GALERÍA FOTOGRÁFICA

ARCHIVO HISTÓRICO
EA4DO



ARCHIVO HISTÓRICO
EA4DO

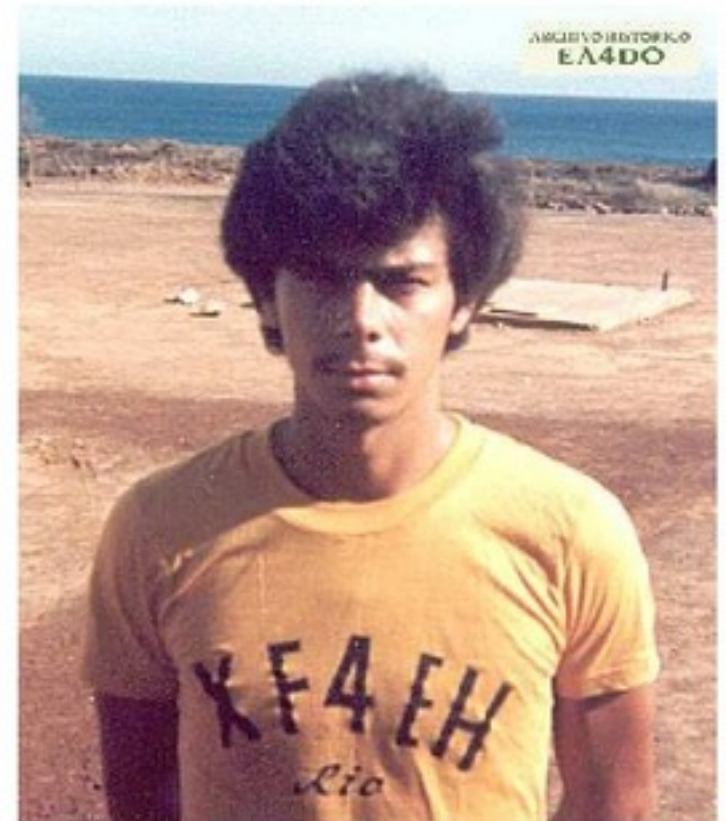
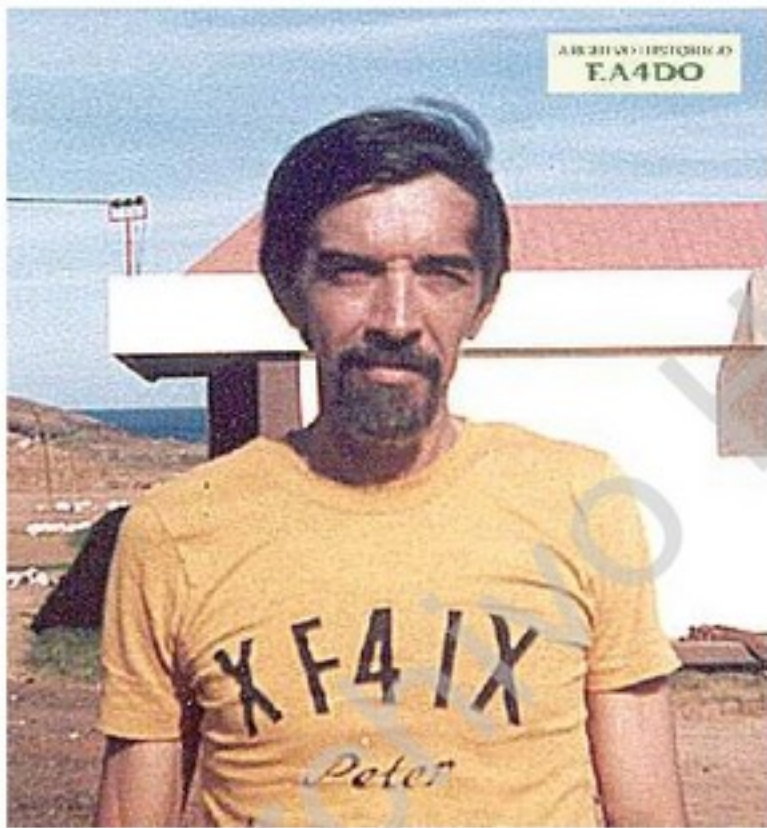
Buque "*Coahuila*" de la Armada mexicana que transportó a los expedicionarios



ARCHIVO HISTÓRICO
EA4DO



Remolcando al "*Coahuila*" a su llegada a la Isla de Revillagigedo





Hy-Gain,
para 10 y 15 mts.

