

REPORTAJES DEL IBERIA DX CLUB

REVILLAGIGEDO (XF4MDX)

«Nuestras mayores emociones vinieron dadas por el fallo de una turbina del avión, y nuestros mayores sufrimientos por el fuerte calor durante el día y el viento helado de la noche.»

«Los colegas europeos y americanos son poco disciplinados en los "pile-ups". Los más disciplinados son los japoneses.»



Al fin... en Revilla.

(ENTREVISTA CON LOS EXPEDICIONARIOS REALIZADA POR EA4DO)

Como todos los aficionados al DX conocéis por la hoja informativa que periódicamente publicamos en el Iberia DX Club, así como por los «nets» que semanalmente mantenemos durante los días 23, 24, 25 y 26 de junio, el México DX Club, A.C. puso en el aire las islas Revillagigedo, que desde hacía siete años estaban inactivas. Por tal motivo nos ha parecido oportuno dialogar con el secretario del radioclub organizador de esta interesante expedición, Elicio Muñoz (XE10X), para que nos narre las incidencias más notables de la misma.

—¿Ha sido dura la expedición a Revillagigedo?

—En realidad no se puede decir que haya sido dura nuestra estancia en la isla en sí, sino los preparativos y, sobre todo, nuestras mayores emociones vinieron dadas por el fallo de una turbina del avión, y nuestros mayores sufrimientos, por el fuerte calor durante el día y el viento helado de la noche.

—¿Creísteis que no podríais culminar el arribo a la isla?

—Sí, en algún momento, sí. Luego, afortunadamente, logramos reparar la avería y, finalmente, llegar a la isla.

—¿Cuántas horas duró la expedición?

—La expedición, en cuanto a estar en el éter, duró sólo sesenta y cuatro horas debido al tiempo perdido en la avería del avión.

—¿Más problemas?

—Bueno, los citados del viento fortísimo de noche, y muy frío, que hasta nos tiró en varias ocasiones nuestras tiendas de campaña... Hubieras visto la que se armó...

—¿Operasteis todas las bandas?

—Operamos de 10 a 160 metros, todas, en SSB y CW.

—¿Cuántas estaciones españolas habéis trabajado?

—Según las listas, 233.

—¿Con qué parte del mundo habéis hecho más contactos?

—Con América.

—¿Muchos QSO en bandas bajas?

—No. Las condiciones no fueron buenas.

—¿Qué tal las condiciones en 10 metros?

—En 10 metros eran buenas sólo por las mañanas.

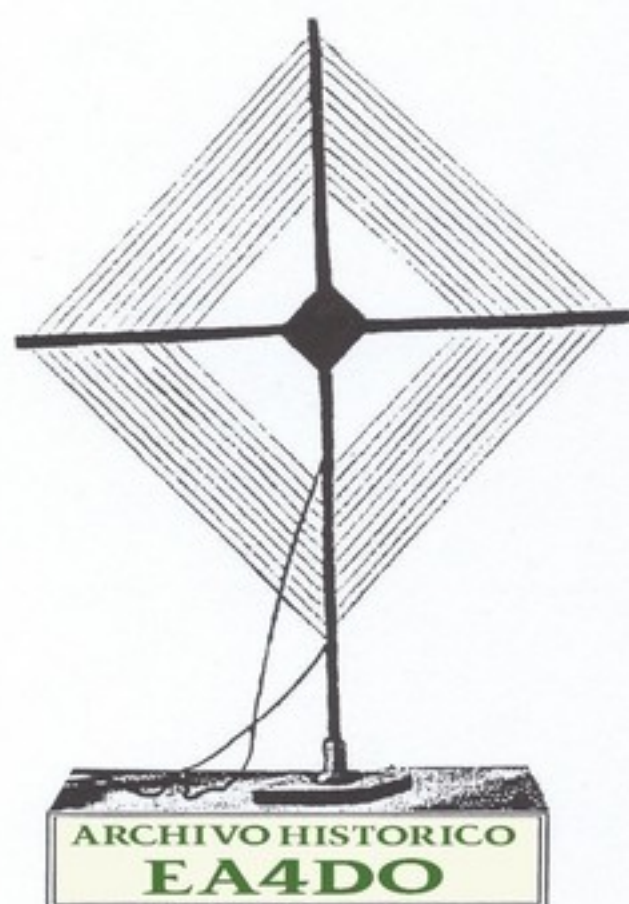
—¿Además de estaciones americanas habéis trabajado algunas otras en 40 y 80 de otras partes del mundo?

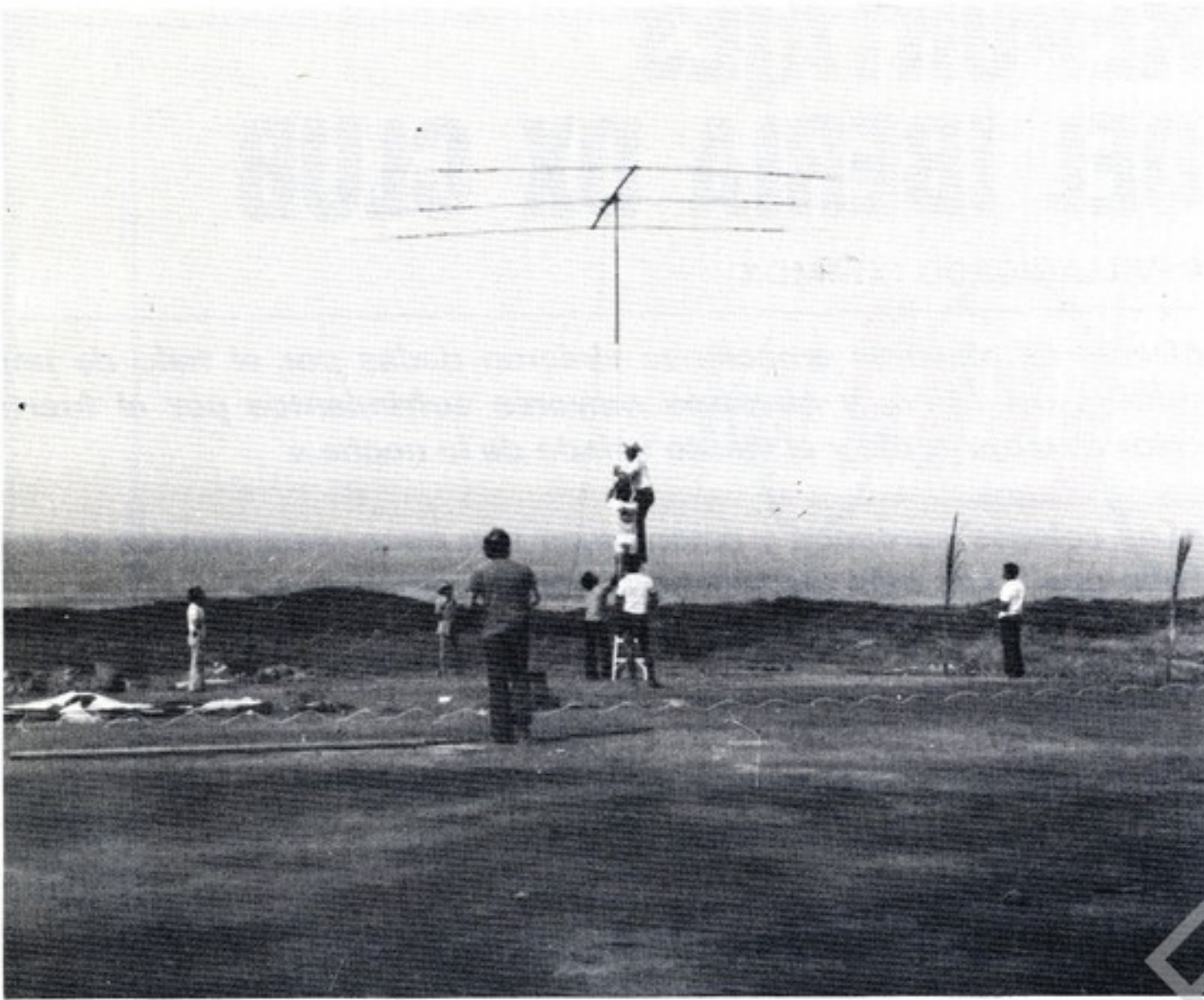
—Sí, trabajamos bastantes estaciones de Europa y Asia.

—¿Qué tipo de equipos y antenas habéis utilizado?

—Utilizamos cuatro equipos Yaesu FT 101 E, dos antenas tribanda TH3MK3 de Hy-Gain, una vertical 18ABT y tres dipolos. Los equipos fueron alimentados con plantas portátiles de gasolina con capacidad de 120 vatios.

—En algunas ocasiones, cuando trabajabais Europa, pudimos comprobar en medio del tremendo «pile-up» un gran desorden y desobediencia a vues-





La antena, momentos antes de caerse... por la picadura de un mosquito.

tras llamadas, no atendiendo las indicaciones de los operadores y no colaborando en un mejor tráfico. Este mal europeo, procedente especialmente de determinados países, ¿se da con frecuencia en otros continentes?

—Los colegas europeos y americanos son poco disciplinados en los «pile-ups». Los más disciplinados son los japoneses.

—¿Qué más podéis comentar en torno a este gran problema?

—Si no hubiese existido el desorden que existió cuando se trataba de trabajar a las estaciones europeas consideramos que el número de comunicados con Europa se hubiera cuando menos duplicado.

—¿Cuántos países habéis trabajado?

—En total, 136 países.

—¿Alguna anécdota, además de los problemas del avión y el viento?

—Sí; cuando estábamos levantando las antenas, un colega que sostenía una torre y una antena direccional soltó las manos para espantar un mosquito que le estaba pican-do y la torre se vino abajo con dos colegas que en ella estaban y la antena, y como no pasó nada todo terminó en las risas de los demás.

—¿Cuándo fue la última expedición en Revillagigedo?

—En 1972.

—¿Quién o quiénes la protagonizó o protagonizaron?

—XE1J con otros dos radioaficionados cuyos nombres no recuerdo ahora.

—¿Tardaréis mucho en despachar las QSL de la expedición?

—Ya están todas despachadas en estos instantes.

—Cambiando de tema, ¿cómo es y qué nos podéis contar de la isla Revillagigedo?

—La isla es la punta de un volcán todavía activo. Mide 11 por 17 kilómetros y es de composición arenosa y calcárea, con una topografía abrupta y carente casi en su



El momento en que salió al aire la primera estación desde Revilla.

totalidad de vegetación. Es una base naval y está deshabitada, a excepción de unos 150 elementos, entre oficiales y marinos, que están al resguardo de la misma. No existe agricultura ni ganadería, ni siquiera agua potable; la isla es abastecida en su totalidad desde el continente. Es de una belleza increíble, porque se conserva virgen, ya que el acceso a los civiles está prohibido por no existir instalaciones para los mismos.

—Al parecer, y a causa de que ya se ha construido allí una pista de aviación y no ser tan difícil su acceso, esta isla dejará de ser un ambicionado DX para los aficionados. ¿Que opináis de esto?

—Pensamos que no es así, ya que la única manera de llegar a la isla es en algún buque de la marina de guerra y el viaje es de treinta y dos horas desde el puerto más cercano. El hecho de que exista la pista de aviación desde hace unos cuatro meses no facilita el acceso, pues no existen instalaciones para la misma y sus dimensiones son sumamente reducidas, lo que sólo permite el aterrizaje de aeronaves de características muy especiales y que tengan autonomía de vuelo para 800 millas náuticas, pues no hay combustible en la isla; rentar un avión de éstos es sumamente caro y pone fuera de todo presupuesto el fletarlo sólo para ir a hacer DX.



Esta es la única «construcción» que existe en el aeropuerto, aparte de la pista.



Los «shacks»: 3 estaciones con sus antenas.

—¿No hay vuelos regulares?

—No, y no pensamos que pueda haberlos en muchos años.

—¿Cómo habéis ido vosotros?

—En un avión que nos facilitó una compañía mejicana a manera de patrocinio y pilotado por XE10W, que es piloto aviador.

—¿Cuánto tardasteis en llegar y montar los equipos?

—Debido a la avería, en llegar tardamos veintidós horas, pero teníamos que haberlo hecho en cuatro o cinco solamente. En montar la primera estación tardamos tres horas y media.

—¿Volveréis a repetir la experiencia o tenéis algún otro proyecto?

—Por el momento no tenemos más planes. Estamos valorando los resultados y descansando un poco de esta aventura.

—¿Algo que añadir?

—Nuestro club es pequeño en comparación con el vuestro o con otros; tenemos pocos socios, pero muy activos. Nuestra misión es fomentar el DX entre los colegas mejicanos y un poco borrar la mala fama que tenemos de no confirmar los comunicados. Hemos hecho la expedición a la isla y, como sabes, otorgamos unos diplomas con la intención de aumentar el interés de comunicar con Méjico. Tenemos en el local del club una minicomputadora que está al servicio de los socios para llevar el control del libro de guardia, comunicados, países contactados y confirmados, etcétera. Hacemos un boletín informativo de dos metros y nos reunimos para charlar de radio. Para ser socio del México DX Club es necesario contar con 100 países confirmados. También quisiera indicar que, de cara al diploma «100X», el contacto con Rivillagigedo vale 25 puntos. Finalmente, agradecer a todos los colegas españoles sus atenciones y deseales muchos DX.

GALERÍA FOTOGRÁFICA



Destacamento naval de Revillagigedo



Los expedicionarios en la pista de Revillagigedo tras descender del avión pilotado por Luis, XE10W.



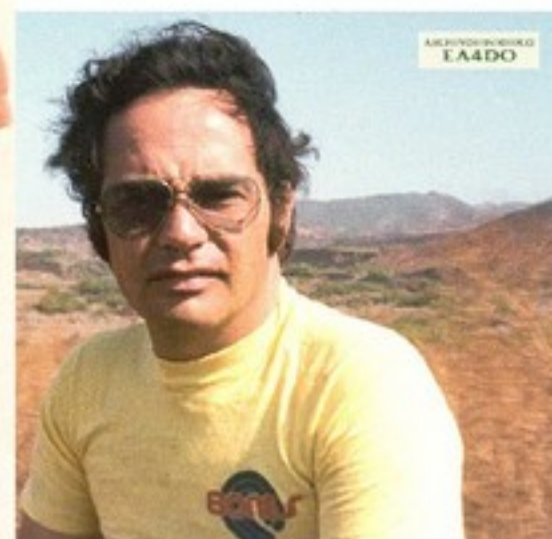
Única construcción que existe sobre la pista



Elicio, XE10X



ARCHIVO HISTORICO EA4DO



Manuel, XE1OK

Morris, XE1FX; Luis, XE1OW y piloto; navegante del vuelo; Elicio, XE1OX